



ΤΜΗΜΑ ΕΠΙΔΗΜΙΟΛΟΓΙΚΗΣ ΕΠΙΤΗΡΗΣΗΣ ΚΑΙ ΠΑΡΕΜΒΑΣΗΣ
Γραφείο Νοσημάτων που Προλαμβάνονται με τον Εμβολιασμό

Σελίδα | 1

ΕΚΘΕΣΗ: ΕΝΗΜΕΡΩΣΗ ΓΙΑ ΤΗΝ ΕΠΙΔΗΜΙΑ ΙΛΑΡΑΣ ΣΤΗΝ ΕΛΛΑΔΑ, 2010

Από τα τέλη Ιανουαρίου 2010 έως και τις 31/12/2010 δηλώθηκαν συνολικά 149 κρούσματα ιλαράς στο Τμήμα Επιδημιολογικής Επιτήρησης και Παρέμβασης του ΚΕ.ΕΛ.Π.ΝΟ. από όλη την Ελλάδα (1,3 κρούσματα ανά 100.000 πληθυσμού). Το πρώτο κρούσμα ιλαράς δηλώθηκε στις 29 Ιανουαρίου 2010.

Κατάταξη κρουσμάτων

Από τα 149 κρούσματα:

- Τα 91 κρούσματα (61%) είναι εργαστηριακά επιβεβαιωμένα (με ορολογικό έλεγχο ή/και PCR φαρυγγικού επιχρίσματος).
- Τα 36 κρούσματα (24%) είναι πιθανά (δηλαδή κρούσματα με συμβατή κλινική εικόνα και επιδημιολογική σύνδεση με επιβεβαιωμένο κρούσμα).
- Τα 22 κρούσματα (15%) είναι ενδεχόμενα (δηλαδή κρούσματα μόνο με συμβατή κλινική εικόνα).

Εργαστηριακή διερεύνηση

Σε 25 επιβεβαιωμένα κρούσματα ιλαράς έχει απομονωθεί - από το Εθνικό Εργαστήριο Αναφοράς Ιλαράς και Ερυθράς (Ελληνικό Ινστιτούτο Pasteur) - ιός ιλαράς γονοτύπου D4 (σε 9 ασθενείς βουλγαρικής υπηκοότητας, σε 15 ασθενείς ελληνικής υπηκοότητας, εκ των οποίων 12 αθίγγανοι και σε 1 ασθενή αλβανικής υπηκοότητας).

Ειδικές πληθυσμιακές ομάδες

Από τα 149 δηλωθέντα κρούσματα:

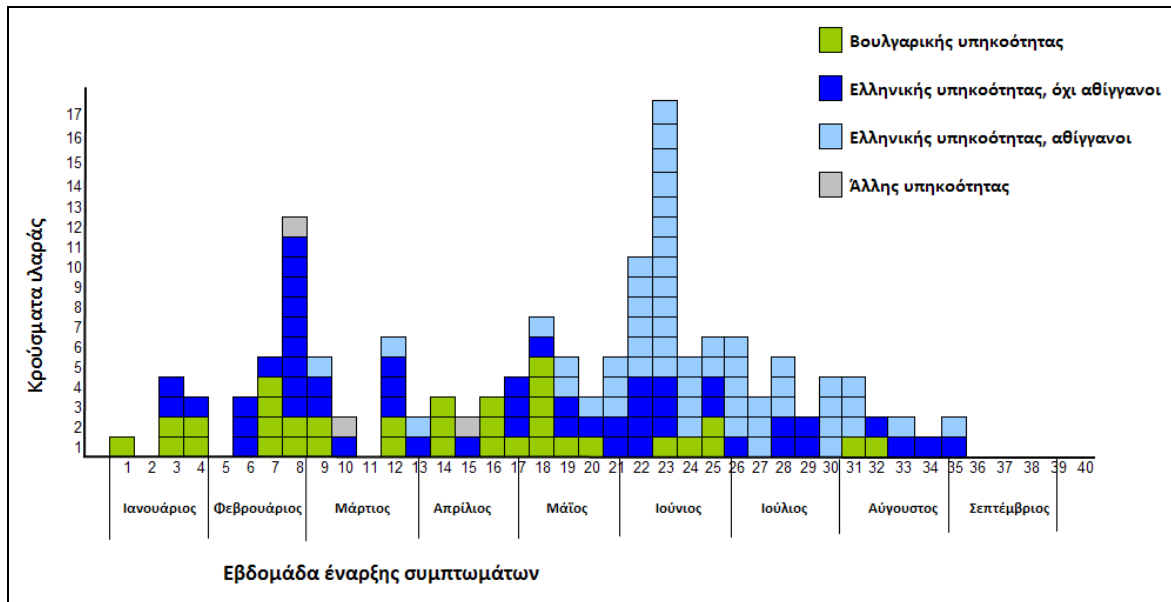
- 108 ασθενείς (72%) ήταν ελληνικής υπηκοότητας, εκ των οποίων 55 αθίγγανοι (37%). Οκτώ ασθενείς (5%) ήταν εργαζόμενοι σε υπηρεσίες υγείας.
- 38 ασθενείς (26%) ήταν βουλγαρικής υπηκοότητας (κυρίως αθίγγανοι, που ήρθαν στην Ελλάδα για εποχικές αγροτικές εργασίες, μαζί με τις οικογένειες τους).
- 3 ασθενείς (2%) ήταν άλλης υπηκοότητας (1 αλβανικής υπηκοότητας και 2 τουρίστες, ένας δανέζικης και ένας γαλλικής υπηκοότητας).

Περιγραφή της επιδημίας ιλαράς στο χρόνο - Επιδημική καμπύλη

Όπως φαίνεται από την επιδημική καμπύλη ([Διάγραμμα 1](#)), κατά τη διάρκεια των επτά πρώτων εβδομάδων του 2010 η πλειοψηφία των δηλωθέντων κρουσμάτων ήταν βουλγαρικής υπηκοότητας (ως γνωστόν, στη Βουλγαρία είχε αναφερθεί μεγάλη επιδημία ιλαράς από τον Απρίλιο του 2009, που αφορά κυρίως σε μετακινούμενους πληθυσμούς Roma). Τις επόμενες εβδομάδες δηλώθηκαν και κρούσματα ελληνικής υπηκοότητας και μετά την 21η εβδομάδα η πλειοψηφία των ασθενών αφορά κυρίως σε αθίγγανους ελληνικής υπηκοότητας, γεγονός που υποδεικνύει ότι η ευρεία

διασπορά της νόσου γίνεται πλέον σε αυτόχθονες πληθυσμούς υψηλού κινδύνου με χαμηλή εμβολιαστική κάλυψη (όπως είναι οι αθίγγανοι).

Διάγραμμα 1: Δηλωθέντα κρούσματα ιλαράς ανά εβδομάδα έναρξης συμπτωμάτων και πληθυσμιακή ομάδα, Ελλάδα, 1 Ιανουαρίου – 20 Οκτωβρίου 2010 (n=144)*



1 τετράγωνο = 1 κρούσμα ιλαράς

* Απεικονίζονται 144 από τα 148 δηλωθέντα κρούσματα ιλαράς, καθώς σε 4 ασθενείς είναι άγνωστη η ημερομηνία έναρξης συμπτωμάτων. Δεν απεικονίζεται ένα κρούσμα με έναρξη συμπτωμάτων την εβδομάδα 48-2010.

Ηλικιακή κατανομή κρουσμάτων ιλαράς

Από τα 149 δηλωθέντα κρούσματα ιλαράς, τα 91 κρούσματα (61%) αφορούσαν σε παιδιά ηλικίας 0-14 ετών, με τον μεγαλύτερο αριθμό των κρουσμάτων (n=43, 29%) στην ηλικιακή ομάδα 1-4 ετών. Δώδεκα ασθενείς (8%) ήταν βρέφη ηλικίας μικρότερης του 1 έτους.

Όπως φαίνεται στον [Πίνακα 1](#):

- Η πλειοψηφία των αθίγγανων ασθενών ελληνικής υπηκοότητας ήταν παιδιά ηλικίας 0-14 ετών (96%, 53/55 κρούσματα) και κυρίως παιδιά ηλικίας 1-4 ετών (45%, 25/55 κρούσματα).
- Η πλειοψηφία των ασθενών ελληνικής υπηκοότητας που δεν ανήκαν σε ειδική πληθυσμιακή ομάδα ήταν ενήλικες ηλικίας >20 ετών (69%, 36/52 κρούσματα).
- Η πλειοψηφία των ασθενών βουλγαρικής υπηκοότητας ήταν παιδιά ηλικίας 0-14 ετών (63%, 24/38 κρούσματα) και κυρίως παιδιά ηλικίας 1-4 ετών (29%, 11/38 κρούσματα).

Πίνακας 1: Δηλωθέντα κρούσματα ιλαράς ανά ηλικιακή ομάδα και εθνικότητα/πληθυσμιακή ομάδα, Ελλάδα, 1 Ιανουαρίου – 31 Δεκεμβρίου 2010

Ηλικιακή ομάδα (έτη)	Βουλγαρικής υπηκοότητας	Ελληνικής υπηκοότητας, όχι αθίγγανοι	Ελληνικής υπηκοότητας, αθίγγανοι	Άλλης υπηκοότητας	Σύνολο
<1	4	1	7	0	12
1-4	11	6	25	2	44
5-9	4	3	10	0	17
10-14	5	2	11	0	18
15-19	4	5	0	0	9
20-24	3	10	1	0	14
25-29	3	11	1	0	15
≥30	4	15	0	1	20
Σύνολο	38	53	55	3	149

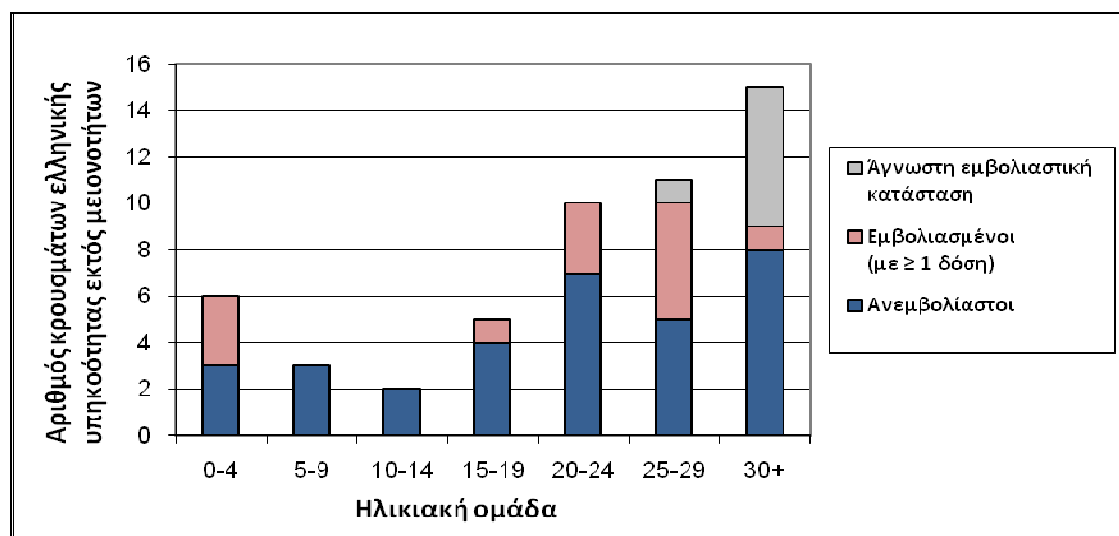
Εμβολιαστική κατάσταση κρουσμάτων

Από τα 127 δηλωθέντα κρούσματα ιλαράς με γνωστή εμβολιαστική κατάσταση:

- 113 ασθενείς (89%) δηλώθηκαν ως ανεμβολίαστοι για την ιλαρά.
- 14 ασθενείς (11%) είχαν ιστορικό εμβολιασμού έναντι της ιλαράς, όλοι ελληνικής υπηκοότητας (οι 13 δεν ανήκαν σε ειδική πληθυσμιακή ομάδα και ο ένας ήταν αθίγγανος ελληνικής υπηκοότητας που εμβολιάσθηκε επτά ημέρες πριν την έναρξη των συμπτωμάτων). Δέκα ασθενείς δηλώθηκε ότι ήταν εμβολιασμένοι με 1 δόση εμβολίου και 4 ασθενείς με άγνωστο αριθμό δόσεων).

Στο [Διάγραμμα 2](#) απεικονίζεται ο αριθμός των δηλωθέντων κρουσμάτων ιλαράς σε άτομα ελληνικής υπηκοότητας που δεν ανήκαν σε ειδική πληθυσμιακή ομάδα, ανά εμβολιαστική κατάσταση.

Διάγραμμα 2: Δηλωθέντα κρούσματα ιλαράς ελληνικής υπηκοότητας που δεν ανήκαν σε ειδική πληθυσμιακή ομάδα ανά εμβολιαστική κατάσταση, Ελλάδα, 1 Ιανουαρίου – 31 Δεκεμβρίου 2010 (n=53)



Ιστορικό πρόσφατου ταξιδιού (εντός 3 εβδομάδων πριν την έναρξη των συμπτωμάτων)

Από τα 136 δηλωθέντα κρούσματα ιλαράς με γνωστό ιστορικό πρόσφατου ταξιδιού:

- 126 ασθενείς (93%) δεν είχαν ιστορικό πρόσφατου ταξιδιού («αυτόχθονα» κρούσματα), μεταξύ των οποίων και 24 ασθενείς βουλγαρικής υπηκοότητας.
- 10 ασθενείς (7%) είχαν ιστορικό πρόσφατου ταξιδιού σε χώρα του εξωτερικού («εισαγόμενα» κρούσματα): 8 ασθενείς είχαν ταξιδέψει πρόσφατα στη Βουλγαρία (6 άτομα βουλγαρικής υπηκοότητας, 1 αθίγγανη ελληνικής υπηκοότητας και 1 τουρίστας δανέζικης υπηκοότητας), ένας ασθενής είχε ταξιδέψει πρόσφατα στη Γαλλία (γαλλικής υπηκοότητας) και ένας ασθενής είχε άγνωστο προορισμό πρόσφατου ταξιδιού.

Σελίδα | 4

Νοσηλεία/Επιπλοκές/Εκβαση

Από τα 147 κρούσματα με γνωστό ιστορικό νοσηλείας, τα 105 κρούσματα (71%) είχαν νοσηλευθεί.

Από τους 147 ασθενείς με γνωστή την εμφάνιση ή όχι επιπλοκών, οι 35 (24%) παρουσίασαν επιπλοκές (21 ασθενείς παρουσίασαν πνευμονία, 7 ωτίτιδα, 6 λαρυγγίτιδα ή/και βρογχίτιδα, 1 μηνιγγίτιδα, 1 ARDS). Δεν έχει αναφερθεί κανένας θάνατος.

Γεωγραφική κατανομή

Μέχρι τις 20/10/2010 κρούσματα ιλαράς δηλώθηκαν από 23 από τους 52 νομούς της Ελλάδας ([Πίνακας 2](#)).

Συρροές κρουσμάτων ιλαράς έχουν δηλωθεί ή αναφερθεί:

- Σε καταυλισμούς αθιγγάνων ελληνικής υπηκοότητας (51 κρούσματα από 16 συρροές, εκ των οποίων 4 συρροές των 5-8 ατόμων σε καταυλισμούς).
- Σε άτομα ελληνικής υπηκοότητας που δεν ανήκαν σε ειδική πληθυσμιακή ομάδα (31 άτομα από 11 συρροές, εκ των οποίων 6 ενδοοικογενειακές, 3 συρροές εντός κοινωνικού περιβάλλοντος και 2 ενδονοσοκομειακές συρροές). Η μεγαλύτερη δηλωθείσα συρροή περιλάμβανε 13 κρούσματα (12 κρούσματα από ένα χωριό και ένας επαγγελματίας υγείας).
- Σε χωριά όπου διέμεναν άτομα βουλγαρικής υπηκοότητας (26 κρούσματα από 7 χωριά). Μόνο δύο συρροές (συνολικά 7 κρουσμάτων) σχετίζονταν άμεσα με «εισαγόμενα» κρούσματα από τη Βουλγαρία.

Πίνακας 2: Δηλωθέντα κρούσματα ιλαράς ανά νομό κατοικίας (μόνιμης ή προσωρινής) και μήνα έναρξης συμπτωμάτων

ΝΟΜΟΣ ΚΑΤΟΙΚΙΑΣ	ΜΗΝΑΣ ΕΝΑΡΞΗΣ ΣΥΜΠΤΩΜΑΤΩΝ									Σύνολο
	Ιαν '10	Φεβ '10	Μάρ '10	Απρ '10	Μάι '10	Ιούν'10	Ιούλ'10	Αύγ '10	Σεπτ '10	
Αργολίδας	0	0	0	0	2	1	0	0	0	3
Άρτας	0	0	0	0	0	1	0	0	0	1
Αττικής	0	0	1	2	5	8	6	2	1	25
Βοιωτίας	0	0	0	0	1	4	7	1	0	13
Έβρου	0	0	1	0	3	1	0	0	0	5
Εύβοιας	0	0	0	0	1	2	0	0	0	3
Ηλείας	4	17	9	0	0	0	0	0	0	30
Ημαθίας	0	0	0	0	0	0	1	0	0	1
Ηρακλείου	0	0	1	6	6	0	0	2	1	16
Θεσ/νίκης	0	0	1	1	2	1	0	0	0	5
Ιωαννίνων	0	1	0	0	0	0	0	0	0	1
Κορινθίας	0	0	1	0	2	10	0	0	0	13
Λακωνίας	0	0	0	0	0	0	1	1	0	2
Λασιθίου	0	0	0	1	0	0	0	0	0	1
Λέσβου	0	0	0	0	0	0	0	3	0	3
Μαγνησίας	0	0	0	0	0	4	1	0	0	5
Πέλλας	0	0	0	0	0	4	0	0	0	4
Περίας	0	0	0	1	1	0	0	0	0	2
Ροδόπης	0	0	0	0	2	1	0	0	0	3
Φθιώτιδας	0	0	0	0	0	2	1	0	0	3
Φωκίδας	0	1	0	0	0	0	0	0	0	1
Χαλκιδικής	0	0	0	0	2	0	0	0	0	2
Χανίων	5	1	0	0	0	0	0	0	0	6
Σύνολο	9	20	14	11	27	39	17	9	2	148

Επιμέλεια:

Δανάη Περβανίδου, Μάριος Δέτσης

Γραφείο Νοσημάτων που Προλαμβάνονται με Εμβολιασμό και Συγγενών Νοσημάτων

Τμήμα Επιδημιολογικής Επιτήρησης και Παρέμβασης

ΚΕ.ΕΛ.Π.ΝΟ.