



ΚΕΝΤΡΟ ΕΛΕΓΧΟΥ &  
ΠΡΟΛΗΨΗΣ ΝΟΣΗΜΑΤΩΝ (ΚΕΕΛΠΝΟ)

ΥΠΟΥΡΓΕΙΟ ΥΓΕΙΑΣ

## ΕΚΘΕΣΗ ΕΠΙΔΗΜΙΟΛΟΓΙΚΗΣ ΕΠΙΤΗΡΗΣΗΣ – ΕΤΟΣ 2011 ΛΟΙΜΩΞΗ ΑΠΟ ΤΟΝ ΙΟ ΤΟΥ ΔΥΤΙΚΟΥ ΝΕΙΛΟΥ ΣΤΗΝ ΕΛΛΑΔΑ

Το 2011 διαγνώστηκαν συνολικά 100 εγχώρια κρούσματα λοίμωξης από τον ιό του Δυτικού Νείλου, από τα οποία 75 εμφάνισαν εκδηλώσεις από το κεντρικό νευρικό σύστημα (εγκεφαλίτιδα ή/και μηνιγγίτιδα ή/και οξεία χαλαρή παράλυση) και 25 κρούσματα ήπιες εκδηλώσεις (εμπύρετο νόσημα). Καταγράφηκαν 9 θάνατοι σε ασθενείς άνω των 65 ετών και με υποκείμενα νοσήματα. Το τελευταίο περιστατικό εμφάνισε συμπτώματα στις 18 Οκτωβρίου 2011. Έκτοτε δεν έχει δηλωθεί κανένα νέο περιστατικό.

Η αναφορά αυτή έχει σκοπό τη συνοπτική παρουσίαση των κρουσμάτων που διαγνώστηκαν εργαστηριακά με λοίμωξη από τον ιό του Δυτικού Νείλου (ΔΝ) το 2011.

Τα δεδομένα επιδημιολογικής επιτήρησης προέρχονται από τις δηλώσεις που αποστέλλουν οι θεράποντες ιατροί στο ΚΕΕΛΠΝΟ για τα περιστατικά με εργαστηριακή διάγνωση λοίμωξης από τον ιό του ΔΝ. Τα στοιχεία αυτά εμπλουτίζονται με τα δεδομένα των Εργαστηρίων που συμμετέχουν στη διάγνωση του ΔΝ (i. Εργ. Αναφοράς Αρμποϊών, ΑΠΘ, ii. Εργ. Μικροβιολογίας Ιατρικής Σχολής Αθήνας, iii. Εργ. Μικροβιολογίας Νοσοκομείου Ειδικών Παθήσεων Θεσσαλονίκης).

Το Τμήμα Επιδημιολογικής Επιτήρησης και Παρέμβασης του ΚΕΕΛΠΝΟ πραγματοποιεί συστηματική επαλήθευση και διασταύρωση των στοιχείων κατά περίπτωση, μέσω επικοινωνίας με τους θεράποντες ιατρούς και τα γραφεία κίνησης των νοσοκομείων ή συνεντεύξεων με τους ασθενείς.

Το 2011 διαγνώστηκαν συνολικά 100 εγχώρια κρούσματα λοίμωξης από τον ιό του ΔΝ, από τα οποία 75 εμφάνισαν εκδηλώσεις από το κεντρικό νευρικό σύστημα (εγκεφαλίτιδα ή/και μηνιγγίτιδα ή/και οξεία χαλαρή παράλυση) και 25 κρούσματα ήπιες εκδηλώσεις (εμπύρετο νόσημα). Καταγράφηκαν εννέα (9) θάνατοι σε ασθενείς άνω των 65 ετών και με υποκείμενα νοσήματα ([Πίνακας 1](#)). Ένα από τα 75 περιστατικά με εκδηλώσεις από το κεντρικό νευρικό σύστημα αφορά Γάλλο υπήκοο, του οποίου η διάγνωση έγινε στη Γαλλία, αλλά ο ασθενής καθ' όλη τη διάρκεια του χρόνου επώασης βρισκόταν στην Ελλάδα. Επιπλέον, έχει καταγραφεί ένα εισαγόμενο κρούσμα από την Αλβανία, που διαγνώστηκε στην Ελλάδα το Σεπτέμβριο του 2011, το οποίο δε συμπεριλαμβάνεται στην ανάλυση που ακολουθεί.

**Το τελευταίο περιστατικό λοίμωξης από ΙΔΝ για τη περίοδο μετάδοσης 2011 εμφάνισε συμπτώματα στις 18 Οκτωβρίου 2011.**

**Πίνακας 1: Αριθμός εγχώριων κρουσμάτων με εργαστηριακή διάγνωση λοίμωξης από τον ιό του Δυτικού Νείλου και αριθμός δηλωθέντων θανάτων, Ελλάδα, 2011**

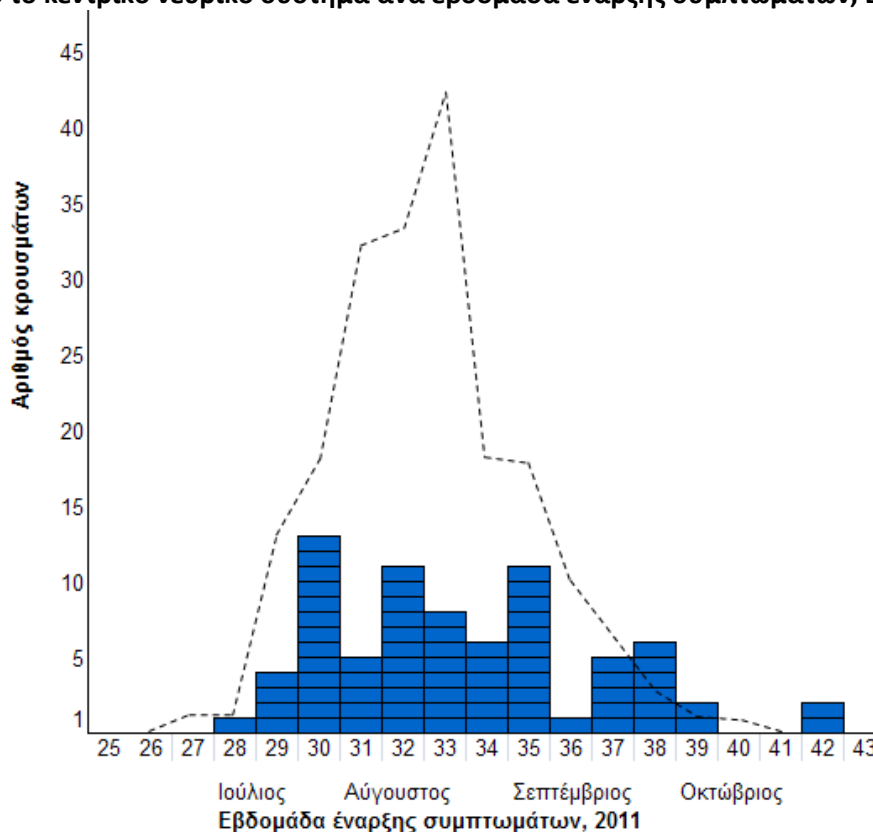
	Αριθμός ασθενών με προσβολή κεντρικού νευρικού συστήματος	Αριθμός ασθενών χωρίς προσβολή κεντρικού νευρικού συστήματος	Σύνολο ασθενών	Αριθμός θανάτων <sup>[1]</sup>
Κρούσματα που διαγνώστηκαν εργαστηριακά και θάνατοι	75	25	100	9

1 Περιλαμβάνονται και στη στήλη «Σύνολο ασθενών»

Η περαιτέρω ανάλυση αφορά στα 75 περιστατικά με εκδηλώσεις από το κεντρικό νευρικό σύστημα, για τα οποία έχουν γίνει οι απαραίτητες επαληθεύσεις και διασταυρώσεις στοιχείων και δεν αναφέρεται ιστορικό ταξιδιού σε άλλη χώρα κατά την περίοδο επώασης.

Στην [Εικόνα 1](#) φαίνεται η κατανομή των περιστατικών ανά εβδομάδα έναρξης συμπτωμάτων. Το πρώτο περιστατικό αναφέρει έναρξη συμπτωμάτων την εβδομάδα 28/2011 (11 - 17/7/2011).

**Εικόνα 1. Αριθμός ασθενών με εργαστηριακή διάγνωση λοίμωξης από τον ιό του Δυτικού Νείλου και εκδηλώσεις από το κεντρικό νευρικό σύστημα ανά εβδομάδα έναρξης συμπτωμάτων, Ελλάδα, 2011**



\* Η στικτή γραμμή αναπαριστά τον αριθμό κρουσμάτων με εκδηλώσεις από το κεντρικό νευρικό σύστημα, που είχαν δηλωθεί κατά την περίοδο 2010. Κάθε μπλε τετραγωνίδιο αναπαριστά ένα κρούσμα που δηλώθηκε κατά την περίοδο 2011.

Οι ηλικίες των ασθενών κυμαίνονται από 2 – 89 έτη (διάμεση ηλικία: 70 έτη).

Στον [Πίνακα 2](#) αναγράφονται ο αριθμός και η ετήσια επίπτωση των ασθενών με εργαστηριακή διάγνωση λοίμωξης από τον ιό του Δυτικού Νείλου με εκδηλώσεις από το κεντρικό νευρικό σύστημα ανά Περιφερειακή Ενότητα κατοικίας/έκθεσης. Σημειώνεται ότι η περιοχή κατοικίας/έκθεσης είναι αδρό κριτήριο για την εκτίμηση των περιοχών κυκλοφορίας του ιού.

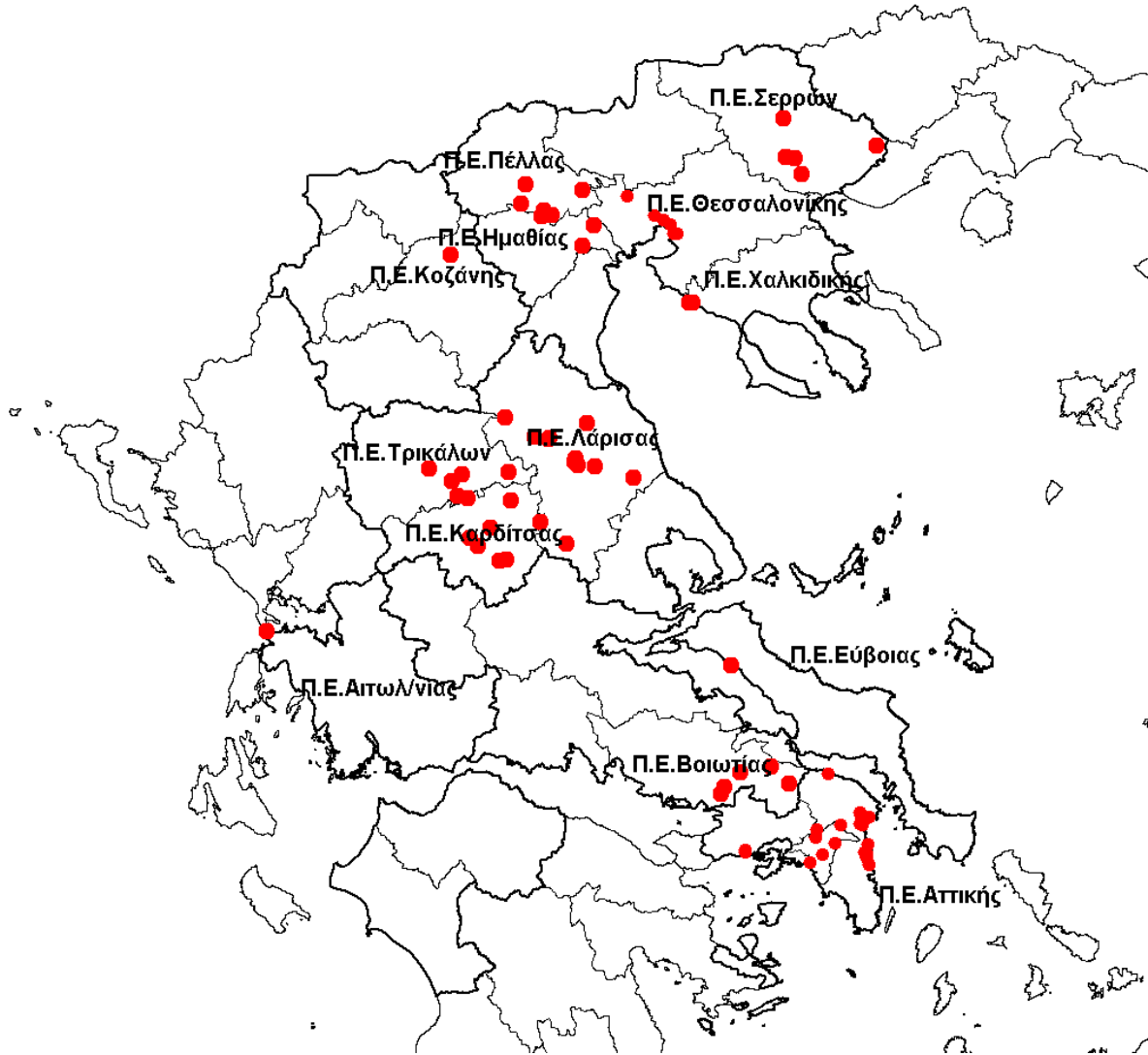
**Πίνακας 2. Αριθμός και ετήσια επίπτωση ασθενών με εργαστηριακή διάγνωση λοίμωξης από τον ιό του Δυτικού Νείλου με εκδηλώσεις από το κεντρικό νευρικό σύστημα ανά τόπο έκθεσης, Ελλάδα, 2011**

Περιφερειακή Ενότητα κατοικίας	Αριθμός ασθενών	Ασθενείς ανά 100.000 πληθυσμού*
Καρδίτσας	8	7,05
Βοιωτίας	5	4,24
Λάρισας	12	4,22
Τρικάλων	5	3,81
Πέλλας	5	3,58
Ανατολικής Αττικής	15	2,99
Σερρών	5	2,83
Ημαθίας	3	2,13
Χαλκιδικής	2	1,89
Δυτικής Αττικής	2	1,24
Κοζάνης	1	0,67
Θεσσαλονίκης	6	0,54
Εύβοιας	1	0,47
Αιτωλοακαρνανίας	1	0,47
Δυτικού Τομέα Αττικής	1	0,20
Νοτίου Τομέα Αττικής	1	0,19
Βόρειου Τομέα Αττικής	1	0,17
Κεντρικού Τομέα Αττικής	1	0,10
<b>Σύνολο χώρας</b>	<b>75</b>	<b>0,69</b>

\* Υπολογίστηκε με βάση στοιχεία πληθυσμού από την Ελληνική Στατιστική Αρχή (απογραφή 2011).

Στις Εικόνες 2 και 3 απεικονίζονται οι χάρτες της Ελλάδας και της Αττικής, αντίστοιχα, στους οποίους αποτυπώνεται ο τόπος κατοικίας/έκθεσης των ασθενών με εργαστηριακή διάγνωση λοίμωξης από ιό του Δυτικού Νείλου με εκδηλώσεις από το κεντρικό νευρικό σύστημα.

Εικόνα 2: Χάρτης με αποτύπωση του τόπου κατοικίας/έκθεσης των ασθενών με εργαστηριακή διάγνωση λοίμωξης από ιό του Δυτικού Νείλου με εκδηλώσεις από το κεντρικό νευρικό σύστημα, Ελλάδα, 2011



πηγή: ΚΕΕΛΠΝΟ

\* Κάθε κόκκινη κουκίδα αναπαριστά ένα εργαστηριακά διαγνωσμένο κρούσμα λοίμωξης από ιό του Δυτικού Νείλου.

**Εικόνα 3: Χάρτης με αποτύπωση του τύπου κατοικίας/έκθεσης των ασθενών με εργαστηριακή διάγνωση λοίμωξης από τον ιό του Δυτικού Νείλου με εκδηλώσεις από το κεντρικό νευρικό σύστημα στην περιοχή της Αττικής, Ελλάδα, 2011**



πηγή: ΚΕΕΛΠΝΟ

#### ΣΥΜΠΕΡΑΣΜΑΤΑ

Μετά το καλοκαίρι του 2010 που εμφανίσθηκε για πρώτη φορά στην Ελλάδα (κυρίως στη Κεντρική Μακεδονία) επιδημία λοίμωξης από τον ιό του Δυτικού Νείλου, αναμενόταν συνέχιση της κυκλοφορίας του Ιού στην Ελλάδα, τόσο στις ίδιες περιοχές, όσο και σε περιοχές που δεν είχαν προσβληθεί κατά την περίοδο 2010.

Το 2011 εμφανίστηκαν κρούσματα τόσο στην Κεντρική και Δυτική Μακεδονία, στην Αιτωλοακαρνανία και Θεσσαλία, περιοχές που είχαν προσβληθεί κατά την περίοδο 2010, όσο και στην Αττική, στην Εύβοια και τη Βοιωτία. Κατά την περίοδο 2011, κρούσματα της νόσου εμφανίστηκαν και σε άλλες Ευρωπαϊκές χώρες (Ρουμανία, Ρωσία, Αλβανία, FYROM, Ισραήλ και Ιταλία).

Η επιδημιολογική επιτήρηση της νόσου, η συστηματική και έγκαιρη καταπολέμηση των κουνουπιών και η εφαρμογή μέτρων ατομικής προστασίας από τα κουνούπια αποτελούν τα πλέον ενδεδειγμένα μέτρα για τον έλεγχο της νόσου.

**ΜΕΤΡΑ ΠΟΥ ΕΛΗΦΘΗΣΑΝ ΑΠΟ ΤΟ ΚΕΕΛΠΝΟ – ΠΕΡΙΟΔΟΣ 2011**

1. Ενημέρωση και ευαισθητοποίηση των επαγγελματιών υγείας με τη παροχή ειδικών οδηγιών για την επιτήρηση των εγκεφαλιτίδων. Στην ιστοσελίδα του ΚΕΕΛΠΝΟ δημιουργήθηκε ειδική θεματική ενότητα για τον ιό του Δυτικού Νείλου όπου αναρτώνται όλες οι επικαιροποιημένες οδηγίες για τη νόσο και την αντιμετώπισή της. (Οδηγίες για τους επαγγελματίες υγείας, Οδηγίες για την αποστολή δείγματος, Συνοδευτικό Δελτίο για την αποστολή Δείγματος, Δελτίο Δήλωσης Κρούσματος, Ενημερωτικό Υλικό για το κοινό) [www.keelpno.gr](http://www.keelpno.gr)
2. Εκπόνηση οδηγιών προφύλαξης από τα κουνούπια που απευθύνονται στο ευρύ κοινό (φυλλάδια, αφίσες).
3. Εκπόνηση μελέτης χαρτογράφησης εστιών αναπαραγωγής κουνουπιών σε περιοχές της χώρας, που διενεργείται από την «Οικοανάπτυξη, ΑΕ».
4. Οργάνωση επιτήρησης σε διαβιβάστες (κουνούπια) σε συνεργασία με την έδρα Παρασιτολογίας, ΕΣΔΥ.
5. Οργάνωση οροεπιδημιολογικής μελέτης για τον ιό ΔΝ σε οικίσματα πτηνά σε συνεργασία με την Κτηνιατρική Σχολή, ΑΠΘ.
6. Συνεργασία του ΥΥΚΑ και του ΚΕΕΛΠΝΟ με το Υπουργείο Αγροτικής Ανάπτυξης και Τροφίμων και ανταλλαγή πληροφοριών για την επιτήρηση της λοίμωξης από ιό ΔΝ σε υποειδή.
7. Εφαρμογή από το Συντονιστικό Κέντρο Αιμοεπαγρύπνησης (ΣΚΑΕ-ΚΕΕΛΠΝΟ) των κατάλληλων μέτρων αιμοεπαγρύπνησης για την ασφάλεια του αίματος σύμφωνα με την αντίστοιχη ευρωπαϊκή οδηγία.
8. Εκστρατείες ενημέρωσης του κοινού (σχολεία, τοπικοί φορείς) και των επαγγελματιών υγείας σε διάφορες περιοχές της χώρας (Μακεδονία, Θράκη, Θεσσαλία, Ανατολική Αττική). Επίσης διανομή ενημερωτικού υλικού σε ΚΤΕΛ, ναούς, διόδια (Ελευσίνας και Αφιδνών). Τέλος στο ίδιο πλαίσιο εντάσσεται η εκπομπή τηλεοπτικού μηνύματος (σποτ) με τα μέτρα προφύλαξης από τα κουνούπια, σε κανάλια ευρείας τηλεθέασης.